

# Terugblik werkbezoek aan Zuid-Limburg

Ministerie van Volksgezondheid, Welzijn en Sport | 26 februari 2024

demissionair minister Pia Dijkstra | demissionair minister Conny Helder | demissionair staatssecretaris Maarten van Ooijen



# DE AANLEIDING

De eerste contacten met het ministerie van VWS over een werkbezoek dateren van zo'n anderhalf jaar geleden. De vele goede verhalen over Trendbreuk maakte het ministerie nieuwsgierig naar de aanpak. Er ging enige tijd overheen voordat er daadwerkelijk een datum gepland kon worden. Zie maar eens een gezamenlijke datum te prikken in de volle agenda's van drie bewindspersonen!

Ondertussen stonden de ontwikkelingen niet stil. De akkoorden GALA, IZA en het programma WOZO kwamen tot stand. Zuid-Limburg ging ermee aan de slag en leverde een regiobeeld en regioplan op. De bestaande samenwerkingen in de regio werden erdoor versterkt, nieuwe partijen haakten aan.



Dankzij de lange traditie van samenwerken konden de partijen in de regio in de loop van 2023 relatief snel doorgroeien naar Team Zuid-Limburg: een regionaal netwerk van partijen uit diverse domeinen die een gezamenlijke ambitie hebben: Samen voor een gezond en goed leven in Zuid-Limburg. Het werd steeds voor de hand liggender dat het werkbezoek niet meer enkel aan Trendbreuk zou zijn, maar aan Zuid-Limburg.



# ZUID-LIMBURG, KERKRADE, SJEVEMETHOES

Het bezoek vond plaats in Kerkrade met het Sjevemethoes als hoofdlocatie. Het Sjevemethoes is een voormalig kerkgebouw, nu in gebruik als buurthuis in de wijk Chevremont. Voor de niet-Kerkradenaren: Sjevemet is Kerkraads voor Chevremont.



Deze locatie was gekozen om een bezoek te kunnen brengen aan een integraal kindcentrum/brede school en om een korte wandeling te kunnen maken door een wijk die sterk in ontwikkeling is. Terwijl het bezoek uit Den Haag in de ene zaal werd ontvangen, konden buurtbewoners zoals gebruikelijk terecht in de andere zaal.

# GROTE BELANGSTELLING

Om met elkaar in gesprek te kunnen gaan, gaf het ministerie de voorkeur aan een kleine groep deelnemers. Dat was een uitdaging, want een belangrijk kenmerk van de Zuid-Limburgse aanpak is juist het grote aantal partijen dat zijn schouders zet onder de gezamenlijke ambitie. Helaas moest de organisatie mensen teleurstellen, omdat het maximale aantal deelnemers was bereikt. Deze terugblik en de video die is gemaakt geven een goede indruk van het bezoek.





**Petra Dassen, burgemeester gemeente Kerkrade** heette iedereen van harte welkom. Kerkrade is partner in de samenwerking en een gemeente met een bijzondere opgave en drive. Deze gemeente vertegenwoordigt daarmee de opgave voor heel Zuid-Limburg.

## WELKOM BIJ TEAM ZUID-LIMBURG



**Leon Geilen, wethouder gemeente Sittard-Geleen en voorzitter Stuurgroep Trendbreuk:**  
“In 2018 hebben we met het programma Trendbreuk gekozen voor een langjarige aanpak om de gezondheidsverschillen te verkleinen. Daar hoort ook een langjarige financiering bij. Er gaat minimaal 15 tot 20 jaar overheen voordat een generatie als gezonde generatie is opgegroeid. Daar investeer je in als bestuurder, maar je ziet er misschien zelf de opbrengsten niet van.”



**Marc van Caldenberg, gedeputeerde provincie Limburg:**  
“Als Provincie accepteren we niet dat mensen in Zuid-Limburg 1 jaar eerder overlijden dan gemiddeld in Nederland. In sommige delen, zoals Heerlen-Noord, is dat zelfs 8 jaar. Daarom zet de Provincie zich sinds 2016 via de Sociale Agenda Limburg in om het tij te keren. Vanuit een autonome rol, met langjarig commitment.”

# TEAM ZUID-LIMBURG

**Frank Klaassen, directeur Publieke Gezondheid GGD Zuid-Limburg:**

“Zuid-Limburg staat in het rood als het om gezondheid gaat. De zorgconsumptie ligt maar liefst 12% hoger dan gemiddeld in Nederland. Het is een flinke opgave om daar verandering in te brengen. Het sociaal domein en zorgdomein zijn daar hard bij nodig. Het is een uitdaging om die domeinen met elk hun eigen taken, taal, wetgeving en financiering bij elkaar te brengen. Zodat ze samen werken aan een regionale preventie-infrastructuur en de beweging naar de voorkant maken. We zullen samen gaan onderzoeken en leren hoe we effectief in netwerken kunnen samenwerken. Met begrip voor elkaars standpunten en situatie.

Zo vragen gemeenten zich af: Hoe kunnen we bijdragen aan die samenwerking met het ‘ravijnjaar’ 2026 in zicht? Zorgorganisaties vragen zich af: Hoe kunnen we effectief omgaan met aanbestedingen, gezien de procedures die gemeenten daarin moeten volgen? Om maar eens twee voorbeelden te noemen. Zuid-Limburg loopt tegen knelpunten, schotten en regels aan. Om daarmee om te gaan hebben we de steun van de landelijke overheid nodig. Het gaat dan met name om regelruimte en experimenteerruimte.”



# TIEN JAAR SAMENWERKEN

**Wiro Gruisen, manager regioregie CZ,** ging tien jaar terug in de tijd en belichtte hoe de samenwerking in Zuid-Limburg zich heeft ontwikkeld. Van de eerste proeftuinen naar (sub)regionale samenwerkingsverbanden als de Alliantie Santé, de MijnstreekCoalitie en Trendbreuk. Die samenwerkingsverbanden bestaan nog steeds, naast de doorgroei naar Team Zuid-Limburg. (Gooi je oude schoenen niet weg enz.) GALA en IZA geven daarbij een duwtje in de juiste richting.



Wiro Gruisen vertelde ook dat niet alle initiatieven slagen, dat hoort erbij. Intelligent voortmodderen heet de zoektocht naar wat werkt (en wat niet). Tot slot stond hij stil bij de geleerde lessen. Zie volgende pagina.

Minister Helder merkte hierbij op dat het werken aan een regionale ambitie niet alleen een plek moet krijgen aan de gezamenlijke bestuurstafel. “Het gaat pas werken als je ook de strategie van je eigen organisatie hierop laat aansluiten.”



# VOORBEELDEN VAN GELEERDE LESSEN

- **Urgentie:** alléén samenwerken als je het afzonderlijk niet voor elkaar krijgt.
- **Lange termijn** naast korte termijn: het kost meer tijd dan je denkt (en hoopt).
- **Sturingslogica:** netwerksamenwerking vereist ander spel en spelregels om valkuil van overleg zonder impact te vermijden ('Maaslands Rijnlandmodel').
- Maak gebruik van de wetenschappelijke kennis over integrale zorg en netwerksamenwerking ('**evidence based**').
- **Visie:** zorg voor leidende principes voor de samenwerking (maatschappelijk ipv medisch model, Triple/Quadruple Aim, persoons- en gebiedsgericht).
- **Brede scope:** belangrijk deel van de oplossing ligt buiten de zorg (Positieve Gezondheid, Brede Welvaart, Health in all policies)
- De juiste aanpak op **de juiste schaal:** lokaal, (sub)regionaal, supraregionaal.
- **Transformeer IZA:** zorg voor experimenteerruimte.
- Regionaal oplossen wat kan, maar de trend breken vereist in de meest kwetsbare gebieden **langjarige en integrale steun van het Rijk, ook financieel.**
- **Integraal:** ministeries lid van 'Team Zuid-Limburg'.



# VAN PLUSPRAKTIJKEN NAAR PLUSWIJKEN

**Esther van Engelshoven, voorzitter raad van bestuur Huisartsen OZL en Luc Harings, voorzitter Medische Staf Huisartsen Oostelijk Zuid-Limburg** lichtten het ontstaan van PlusPraktijken toe. En vervolgens de doorontwikkeling daarvan tot PlusWijken. De urgentie om in de huisartsenzorg anders te werken en meer samen te werken is groot. Vaak melden mensen zich bij de huisarts met een vraag die geen zorgvraag is. De vraag hoort bijvoorbeeld thuis bij een welzijnsorganisatie of de gemeente. De innovatieve PlusWijk brengt de eerstelijns en het sociaal domein dicht bij elkaar.



# NAAR DE STELTLOPER

Na het eerste programma-onderdeel maakte het gezelschap de korte wandeling naar brede school de Steltloper. Door de aanhoudende regen zat een langere wandeling door de wijk er niet in.

De Steltloper is een Gezonde Basisschool van de Toekomst waar Flow Kinderdagopvang peuteropvang met voorschoolse en vroegschoolse educatie, en buitenschoolse opvang verzorgt. Hier werden nog meer praktijkvoorbeelden toegelicht, onder meer op het gebied van geboortezorg en wonen. Ook kwamen enkele buurtbewoners aan het woord.



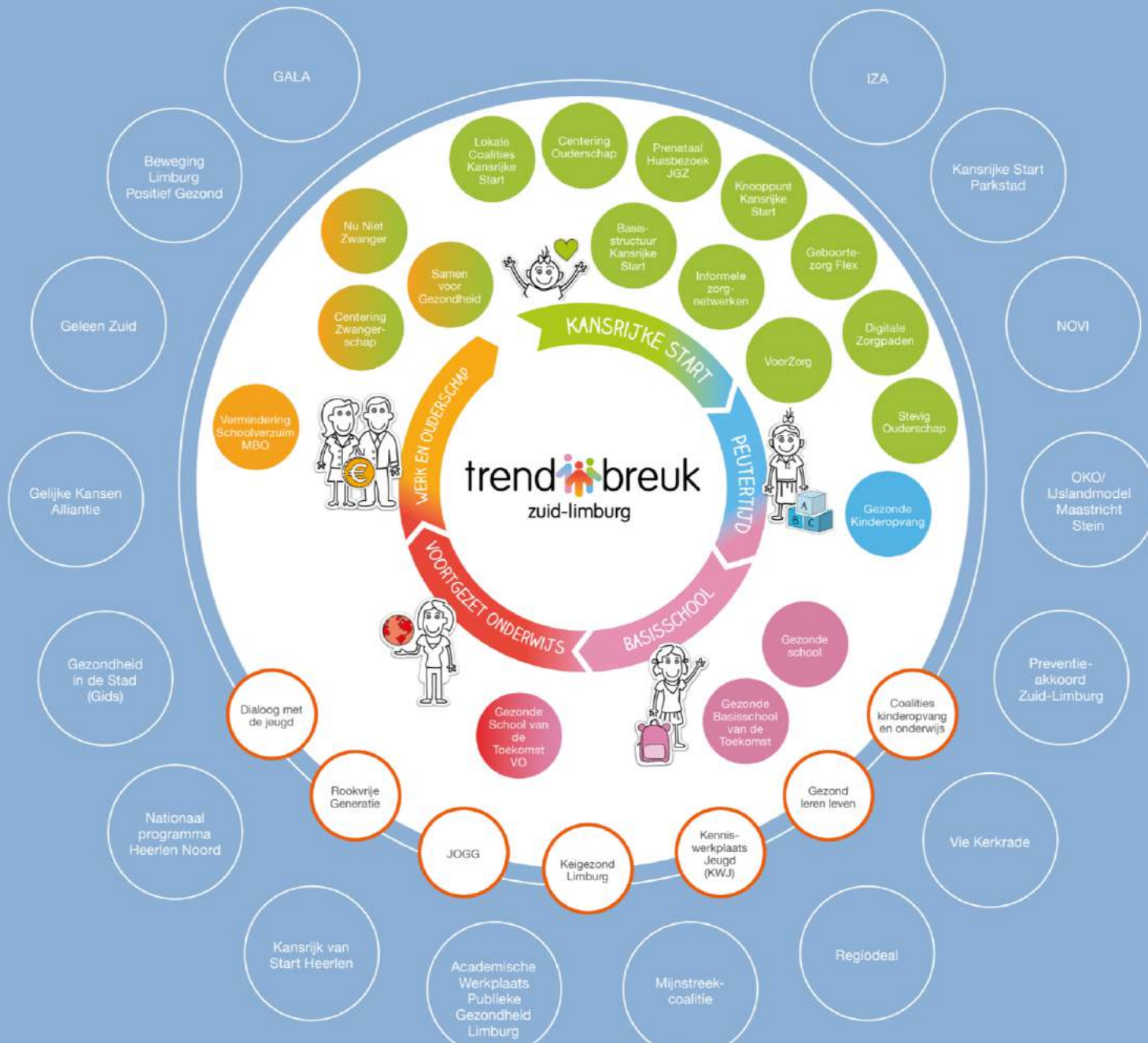
# TRENDBREUK

## **Marjon Hulst, programmamanager Trendbreuk:**

“Er zijn inmiddels veel interventies opgestart die bijdragen aan een trendbreuk. Zie volgende pagina. Te zien is dat er met name in de eerste fase, de kansrijke start, veel gebeurt. Nu moeten we die doorgaande lijn creëren. Naar de peuterfase en de daarop volgende fases. Daar werken we aan met de kinderopvang en het onderwijs. Je laat kinderen na de eerste jaren van hun leven toch niet los met de mededeling ‘zoek het nu zelf maar uit?’ Trendbreuk richt zich op ouders met een kindertwens tot de kindertwens van hun kinderen met als doel een gezonde generatie. Dat vraagt een langjarige, integrale, domeinoverstijgende aanpak.



# Samen zijn we Trendbreuk



Kansrijke Start



Doorgaande lijn



van kindertwens tot kindertwens



# PROEFTUIN GEBOORTEZORG FLEX

Juist moeders die méér zorg kunnen gebruiken, kiezen voor minder uren kraamzorg, voor de minimale variant kraamzorg of zelfs voor geen kraamzorg. Een zorgelijk feit. Met de proeftuin Geboortezorg Flex heeft een aantal partners rondom de geboorte van een baby de handen ineen geslagen om hier verandering in te brengen. Zo vertelden **Joost Groothuijsen, directeur Geboortezorg Limburg** en **Claudia Hensgens, coördinator en kraamverzorgende** bij Geboortezorg Limburg. De evaluatie laat positieve resultaten zien.



**Heerlen/Kerkrade** - Langere kraamzorg leidt tot meer zelfvertrouwen en zekerheid bij jonge ouders. Dat blijkt uit een twee jaar durende proef van verloskundigen, Geboortezorg Limburg en de GGD onder 250 gezinnen in Parkstad en Sittard-Geleen. „Ik heb het comfortabele gevoel dat ik het nu zelf kan. Met tweeënhalve dag was dat niet gelukt.”

Dagblad De Limburger, 19 dec. 2023

# SAMENWERKING OP SCHOOL

Basisschool de Steltloper, onderwijsstichting Movare, de Gezonde Basisschool van de Toekomst en Flow Kinderopvang werken samen om kinderen een goede start te geven. Dat is heel hard nodig. **Daphne Burgerhof, directeur-bestuurder Flow Kinderopvang** vertelde wat ze zoal zien. Kinderen die op crocs naar school komen, omdat ze geen andere schoenen hebben. Kinderen die aanvallen op de boterhammen, omdat ze nog niets gegeten hebben. Kinderen die niet weten wat ze met een fietsje of speelmaterialen aan moeten, omdat ze dat van huis uit niet leren. Veel kinderen die geen Nederlands spreken. Helaas is dit beeld niet uniek voor deze school.

Het extra aanbod van de samenwerkingspartners bestaat o.a. uit: voor- en vroegschoolse educatie (VVE), een lagere kind-leidster ratio, gezonde lunch, extra (gespecialiseerde) beweegactiviteiten, extra scholing medewerkers, verlengde schooldag, verrijkt aanbod en pedagogische begeleiding van ouders (lezen, slapen, voeding, VVE thuis).

Het is een grote uitdaging om het extra aanbod te kunnen blijven aanbieden. De financiering is versnipperd, met soms ook nog een beperkt meerjarenperspectief. Daphne vatte het samen als een “confetti aan middelen”.



# DE REGIONALE OPGAVE IN DE BUURT

In de wijk rondom het Sjevemethoes is de regionale opgave zichtbaar. Er is een begin gemaakt met (fysieke) verbetering. Woningstichting HEEMwonen speelt daarin een belangrijke rol. **Liesbeth van Beek, bestuurder HEEMwonen, en Geert van Nuijs, regisseur wijkontwikkeling HEEMwonen:** “Dit is een sociaal zwakke wijk met een eenzijdig woningaanbod en veel zwakke bewoners. Hier wonen veel zorgmijders, mensen die het niet breed hebben, anderstaligen en vluchtelingen zoals Oekraïners. Het gevolg is een concentratie van problemen.

Via onze koers ‘Samen Buurtmaken’ werken we met partners en bewoners aan een sterke, gevarieerde buurt waar bewoners zich thuis voelen. Dat doen we door na sloop/renovatie een mix van woningen terug te bouwen. Een gemengdere wijk verhoogt de leefbaarheid. Daarnaast proberen we met achter-de-voordeur-gesprekken contact met bewoners te leggen. Opmerkelijk is dat waar voor ons de seinen op rood staan, bewoners dat vaak anders ervaren. Ze zien het meer als geel of oranje.”





# BEWONERS AAN HET WOORD

Bewoners Lucienne, Lilian en Raoul waren bereid om de bewindslieden hun kijk op de ontwikkelingen in hun buurt te geven. Hun boodschap: Praat eens echt met de mensen in hún taal. Luister naar hen.

*“Ze gaan de buurt veranderen, maar de mening van de burger wordt niet gevraagd.”*

*“Er wordt niet naar mensen gekeken. Het is allemaal heel theoretisch.”*

*“Ga niet af op buurt-/wijkscans, maar op wat echte mensen te zeggen hebben. Investeer in de mensen.”*

*“Hier wonen ook armen, zieken, ouderen, ongeletterden. Die zitten in hun huis. Breng mensen met elkaar in contact.”*

*“Hoe krijg je de mensen te spreken? Niet door uitnodigingen voor bijeenkomsten te versturen. Ongeletterden kunnen die niet lezen. Praat met de mensen op hun eigen terrein.”*

*“Er worden veel aannames gedaan, bijvoorbeeld dat iedereen een computer heeft.”*



# EXPERIMENTEERRUIMTE NODIG



Weer terug in het Sjevemethoes gingen de bewindspersonen met een aantal bestuurders in gesprek over de Zuid-Limburgse aanpak. Om met de conclusie te beginnen: Zuid-Limburg heeft experimenteerruimte nodig om domeinoverstijgende interventies te kunnen uitvoeren. Maak van Zuid-Limburg een proeftuin, was het advies aan de bewindspersonen. Een proeftuin ook voor financiële zaken en wet- en regelgeving. Vanwege de grote gezondheidsverschillen is Zuid-Limburg een ideale experimenteerregio. Want als een interventie hier geen effect heeft, hoef je het elders ook niet te proberen.



# VOORBEELD: MENTAAL INSTROOMMODEL

**Jean-Paul Essers, voorzitter raad van bestuur Mondriaan**, belichtte als voorbeeld het mentaal instroommodel. “Vijf, zes jaar geleden al zijn in Zuid-Limburg plannen uitgewerkt om de lange wachttijden in de GGZ aan te pakken. Mede dankzij het IZA is er nu veel meer draagvlak voor. Het commitment bij alle partijen is enorm.

Wat houdt de interventie in? Stel iemand meldt zich met depressieklachten bij de huisarts. Dan wordt vóór verwijzing eerst het achterliggende probleem verkend. Is er sprake van schulden, verslaving of ernstige privéproblemen? Dit gebeurt door een praktijkondersteuner huisarts, een professional uit het sociaal domein en een professional uit de GGZ. Zij zorgen dat de hulpvraag bij de juiste partij terechtkomt. Dat kan het sociaal domein zijn, maatschappelijk werk, specialistische GGZ of bijvoorbeeld koppeling aan een ervaringsdeskundige. Een pilot heeft aangetoond dat deze aanpak effectief is. Ons transformatieplan ligt klaar, alleen de financiering is een probleem en vraagt om een herschikking van middelen.”



# MINISTER CONNY HELDER

“Het aanpakken van datgene waar mensen last van hebben – of het nu gaat om een zorgvraag of problemen in het sociaal domein – kun je het beste integraal doen. En dat betekent: met iedereen samenwerken zodat je het beter maakt voor de buurtbewoners.



In Zuid-Limburg is men al jarenlang met deze samenwerking bezig en ziet men door het Integraal Zorgakkoord wel dat ze een versnelling kunnen doormaken. Omdat we met elkaar kijken naar welke dingen nog belemmeren in de samenwerking, bijvoorbeeld als je ook over domeinen of specifieke financiering heen wilt samenwerken. Maar dat men hier al een aantal jaren bezig is, daar zie je nu ook de goede resultaten van terug.

Een voorbeeld is hoe er in de huisartsenzorg wordt samengewerkt, met de zogenaamde PlusPraktijken. Daarbij wordt er veel meer samengewerkt – ook met het brede wijkteam – en wordt gekeken naar wat de zorgvraag van de bewoners écht is. En dat is niet altijd een zorgvraag. Het is ook heel vaak een vraag die beter beantwoord kan worden door het sociaal domein. Bijvoorbeeld rondom schuld, wonen of familieomstandigheden. En daarin samenwerken, daar zijn ze in Zuid-Limburg al heel goed in.

Ik zie ook dat een begrip als ‘positieve gezondheid’ hier in de praktijk wordt gebracht. Er wordt gekeken naar de hele mens. Bijvoorbeeld: er zijn hier veel bewoners die laaggeletterd zijn en dus moeite hebben met brieven lezen. Er wordt daarom gekeken of je achter de voordeur kunt komen om dingen uit te leggen. Naar mensen toegaan om te horen waar ze precies behoefte aan hebben, dat is ook een vorm van naar de hele mens kijken.”



## MINISTER PIA DIJKSTRA

“Tien jaar samenwerking heeft deze regio enorm veel gebracht, en de mensen die hier wonen geholpen aan herkenbare plekken waar zij geholpen worden met de uitdagingen in hun leven. Samenwerking als deze is onmisbaar om de zorg van de toekomst vorm te geven en leert ons wat we kunnen betekenen voor mensen als organisaties elkaar goed weten te vinden.”

## STAATSSECRETARIS MAARTEN VAN OOIJEN

“De gesprekken met bewoners hier in Kerkrade hebben grote indruk op mij gemaakt. Zij geven aan dat zorg en ondersteuning vaak wel heel erg ver verwijderd zijn van wijkbewoners. Bijvoorbeeld omdat mensen niet goed kunnen lezen, moeite hebben om digitaal hun weg te vinden of omdat hun hele dag bepaald wordt door zorgen over geld en eerste levensbehoeften. We moeten hun hartenkreet goed in onze oren blijven knopen bij alles wat we doen om zorg en ondersteuning verder te verbeteren.”



# DANK!

Het werkbezoek had niet kunnen plaatsvinden zonder de inzet van velen. Een mooi voorbeeld van samenwerking binnen Team Zuid-Limburg!  
Dank aan:

- De gasten van het ministerie voor hun belangstelling voor de regio en de komst naar het zuiden.
- De gemeente Kerkrade voor de gastvrijheid.
- De mensen van het Sjevemethoes voor hun bijdrage aan de fijne ontvangst.
- Basisschool de Steltloper die het schoolgebouw ter beschikking stelde.
- De moderator die ons vakkundig en in eigen stijl (lees: met de nodige humor) door het programma leidde.
- De sprekers die met hun inspirerende verhalen de gasten veel nieuwe inzichten hebben meegegeven
- De wijkbewoners die alle deelnemers een waardevolle les meegaven.
- De Zuid-Limburgse deelnemers die met hun aanwezigheid mede invulling gaven aan het visitekaartje dat de regio heeft afgegeven.
- De mensen die voor, tijdens en na het bezoek onmisbare hand- en spandiensten hebben verricht.
- De werkgroep die het bezoek heeft voorbereid.



Samen voor een gezond en goed leven in Zuid-Limburg

**Bekijk ook de video!**

Foto's: Alf Mertens

Tekst: Estella Kuppens

© Team Zuid-Limburg, maart 2024