



THERMOMETER 2020



INLEIDING



Centrum Seksuele Gezondheid Limburg

Deze Thermometer laat cijfers en trends zien over de seksuele gezondheid van jonge bezoekers (onder de 25 jaar) van het Centrum Seksuele Gezondheid Limburg (CSG Limburg) van GGD Limburg-Noord en GGD Zuid Limburg.

In deze Thermometer een compacte terugblik op het jaar 2020 waarin de Covid-19 pandemie impact had op de zorg- en dienstverlening van het CSG Limburg.



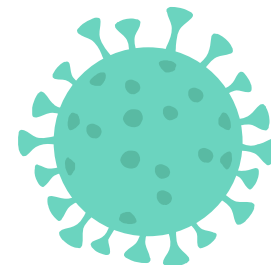
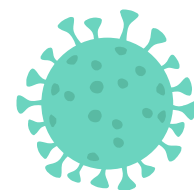
Voorgaande Thermometers:

> [Thermometer 2019](#)

> [Thermometer 2018](#)

> [Thermometer 2017](#)

> [Thermometer 2016](#)



INHOUD



▶ **INLEIDING**

▶ **IMPACT COVID-19**

▶ **BEZOEKERS
CSG LIMBURG**

▶ **SOA-VINDPERCENTAGES**

▶ **THUISTESTPAKKETTEN**

▶ **SENSE**

▶ **SOA-CONSULTEN**

▶ **SEKSUELE VORMING**

▶ **COLOFON**



IMPACT COVID-19



Dienstverlening in COVID-tijd

De COVID-19 pandemie heeft in 2020 uiteraard ook impact gehad op de dienstverlening vanuit het CSG Limburg. Tijdens de landelijke lockdown is er gewerkt met een aangepaste triagering zodat cliënten met soa-gerelateerde klachten, gewaarschuwde cliënten en cliënten met vragen rond (nood)- anticonceptie, onbedoelde zwangerschap en seksueel geweld in ieder geval konden worden gezien. Overige cliënten konden gebruik maken van belconsulten in combinatie met een thuistestpakket of een verkort bezoek op het CSG. Op 1 september 2020 werd het CSG Limburg weer open-gesteld voor alle hulpvragen en consulten op het gebied van seksuele gezondheid.

Effect COVID-19 pandemie op voorlichtingsactiviteiten

- Veel online voorlichtingen en trainingen in plaats van grote fysieke voorlichtingsmomenten
- Meer online begeleiding van scholen
- Geïnvesteed in de doorontwikkeling van een training voor professionals
- Meer maatwerk bij fysieke voorlichtingen, zoals voorlichting voor kleine kwetsbare groepen (in Zuid-Limburg)



BEZOEKERS CSG LIMBURG

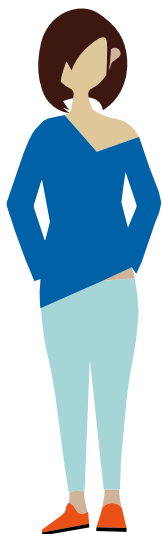


Nauwelijks verschil tussen Noord- en Zuid-Limburg

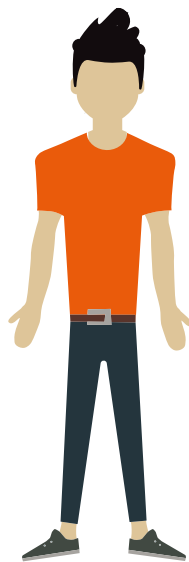
Van alle bezoekers onder de 25 jaar was 67,2% vrouw, 8,8% MSM en 24,0% heteroman. Van deze bezoekers was verreweg het grootste deel tussen de 20 en 24 jaar oud, namelijk 80,7%. Theoretisch opgeleid was 54,5% van de bezoekers onder de 25 jaar, 35,8% was middelbaar opgeleid en 9,7% was praktisch opgeleid. Tussen Limburg-Noord en Zuid-Limburg waren er nauwelijks verschillen in de kenmerken van bezoekers onder de 25 jaar.

Gender- en seksuele oriëntatie

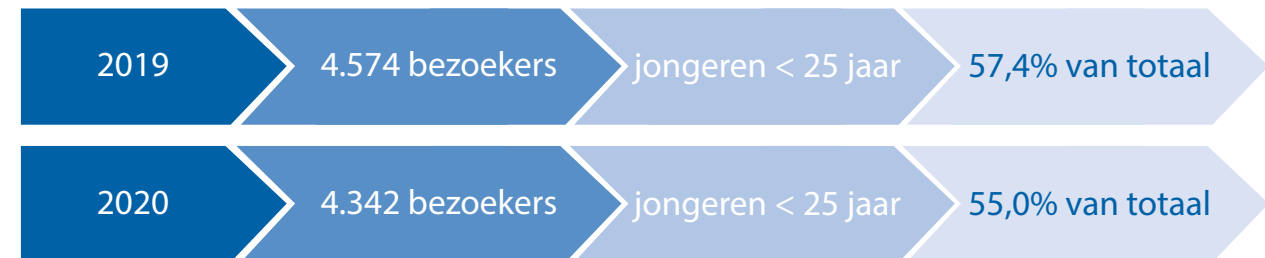
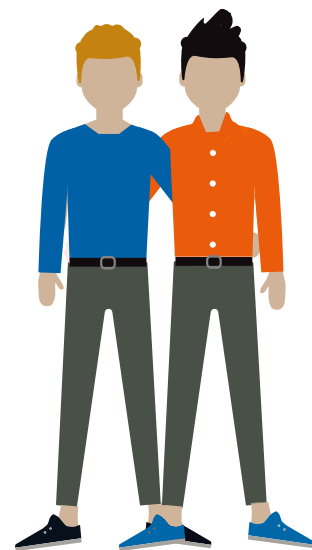
67,2%
Vrouw



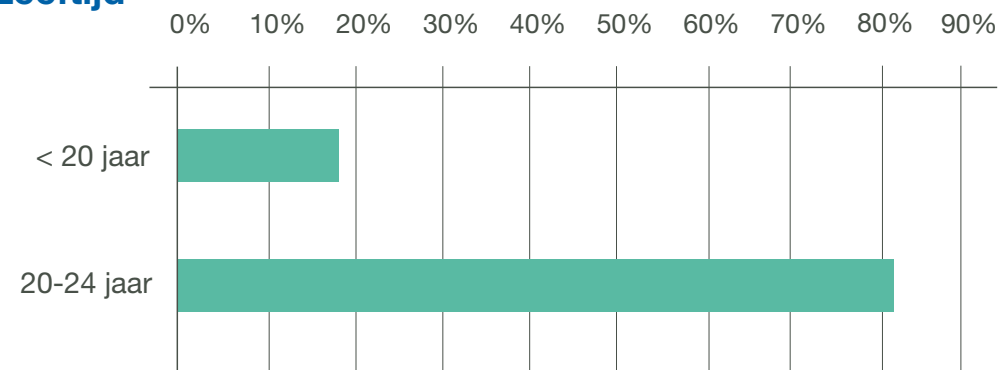
24,0%
Heteroman



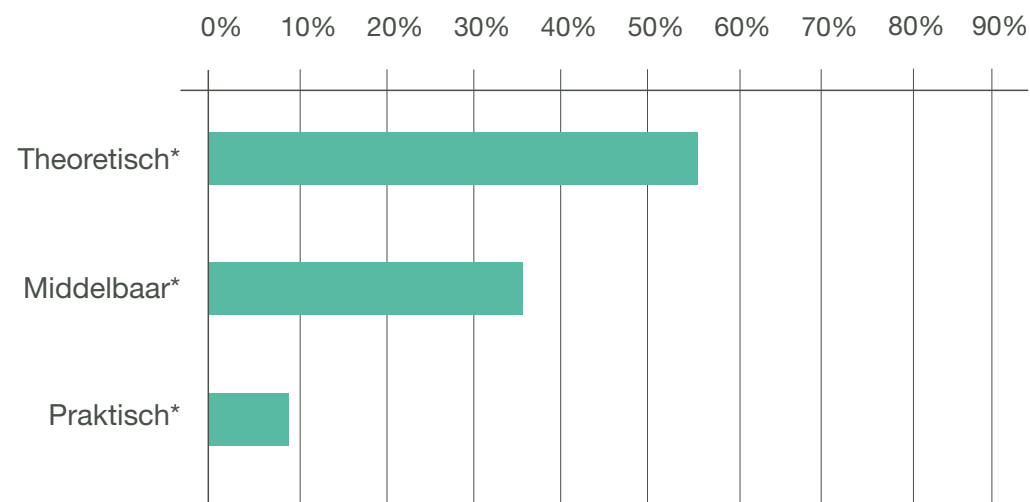
8,8%
MSM*



Leeftijd



Opleidingsniveau



* MSM = mannen die seks hebben met mannen. * Opleidingsniveau: Theoretisch opgeleid = HBO/WO, Middelbaar opgeleid = MBO 2-4/havo/vwo, Praktisch opgeleid = geen opleiding/po/lbo/mavo/vmbo/mbo1



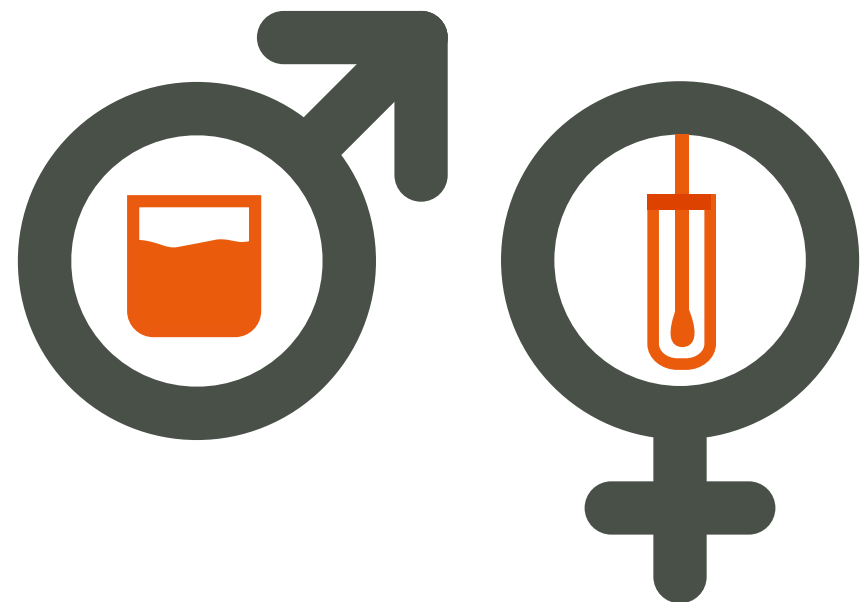
SOA-VINDPERCENTAGES



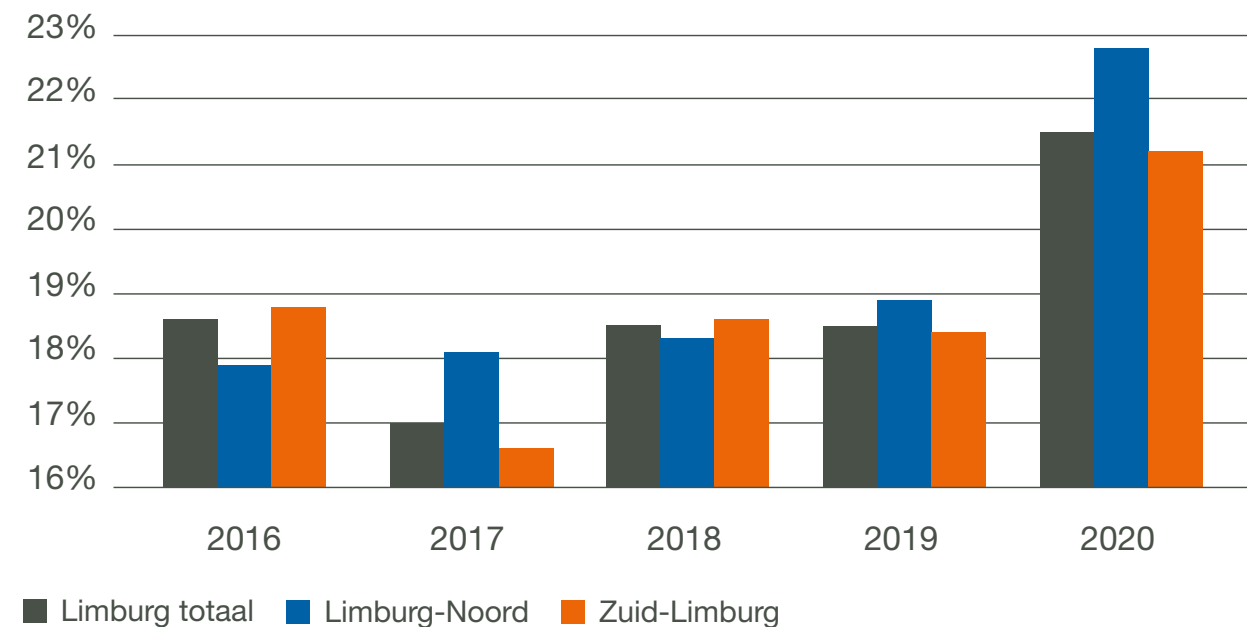
Het soa-vindpercentage is gestegen

Het soa-vindpercentage* is in 2020 gestegen ten opzichte van 2019. Dit is een gevolg van de aangescherpte triagering in de eerste COVID-19 golf en lockdown. Verhoudingsgewijs zijn er het afgelopen jaar tijdens en de lockdown in Limburg, net als in de rest van Nederland, meer personen getest met een hoog risico op soa waardoor het percentage positieve uitslagen hoger is dan in eerdere jaren.

De hoogste soa-vindpercentages in de groep < 25 jaar zijn te vinden bij heteromannen, jongeren < 20 jaar en bij middelbaar en praktisch opgeleiden. Chlamydia en gonorrhoe zijn al jaren de meest voorkomende soa onder jongeren. Klik [hier](#) voor meer informatie over de landelijke soa-vindpercentages.



Soa-vindpercentage* Big Five



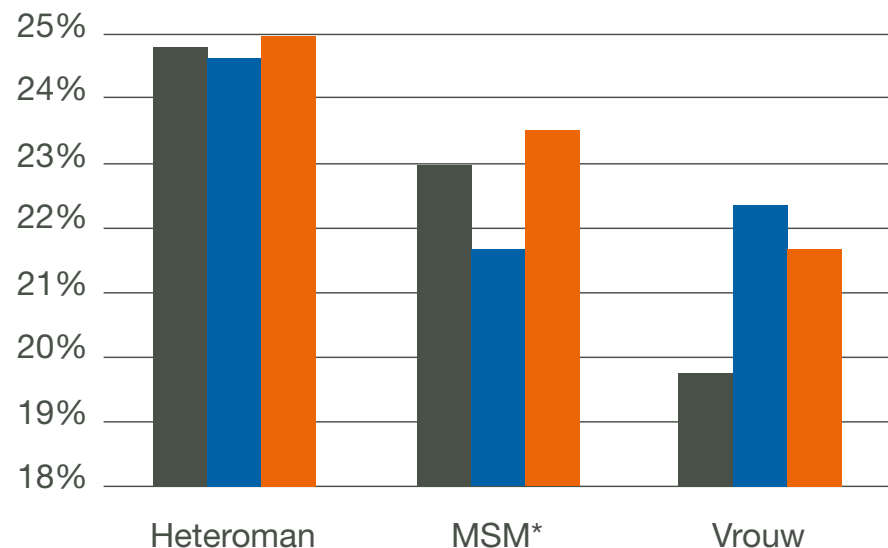
* Soa-vindpercentage = het percentage consulten waarbij minimaal één soa van de vijf belangrijkste soa voor de volksgezondheid wordt gevonden (Big Five: chlamydia, gonorrhoe, syfilis, HIV en hepatitis B).



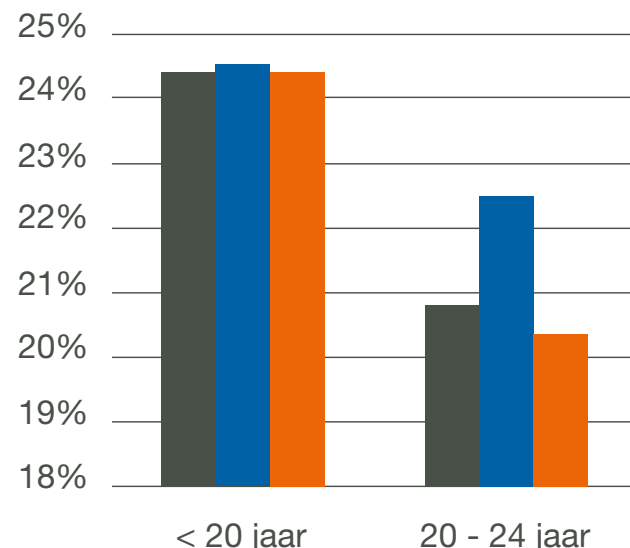
SOA-VINDPERCENTAGES



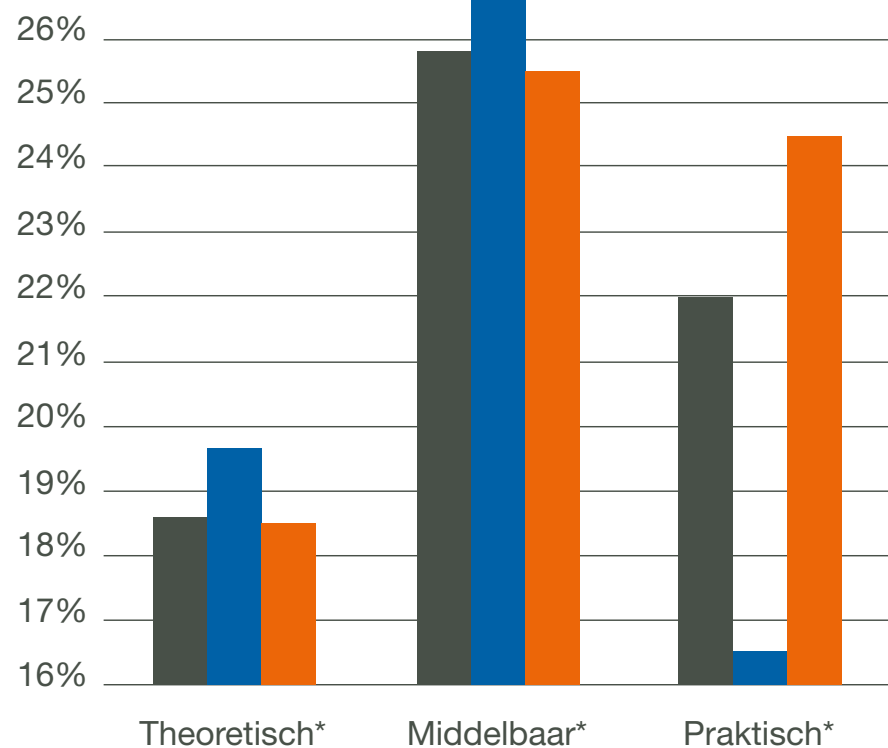
Groep



Leeftijdscategorie



Opleidingsniveau



- Limburg totaal
- Limburg-Noord
- Zuid-Limburg



* Theoretisch opgeleid: HBO/WO - *Middelbaar opgeleid: MBO 2-4/havo/vwo - *Praktisch opgeleid: geen opleiding/po/lbo/mavo/vmbo/mbo1 - *MSM: mannen die seks hebben met mannen.



THUISTESTPAKKETTEN



Voor heteroseksuele jongeren < 25 jaar

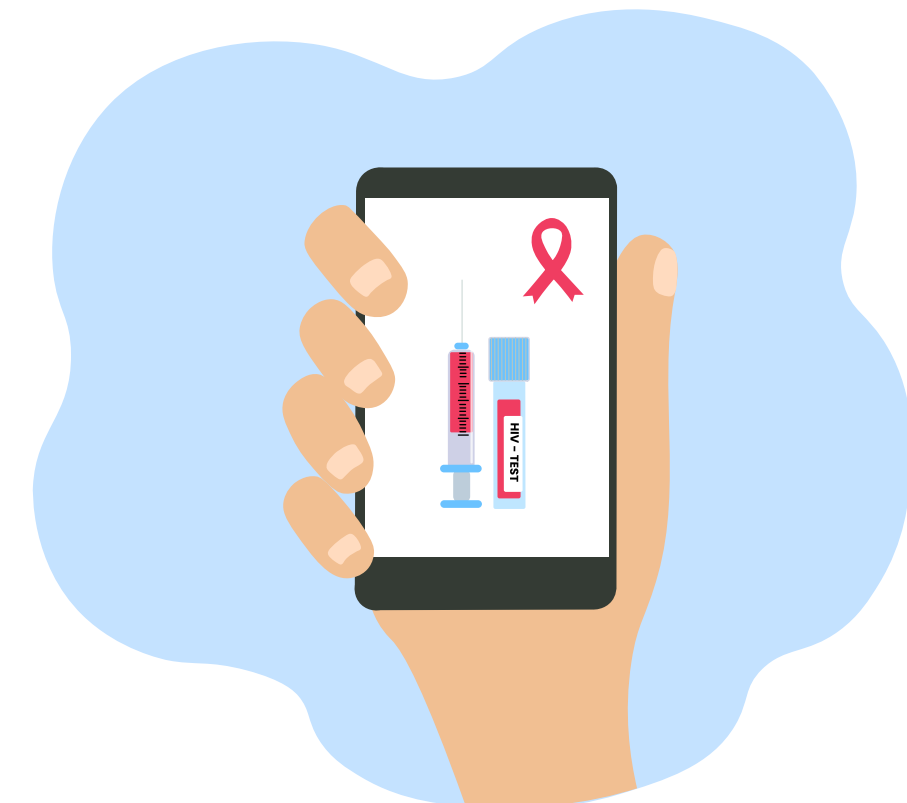
In 2020 konden heteroseksuele jongeren gebruik maken van een belconsult in combinatie met een thuisstestpakket. MSM-jongeren konden geen gebruik maken van een soa-thuistest, omdat bij hen bloed afgenomen moest worden tijdens een consult. Bij de triagering werd ingeschat of jongeren gebruik konden en wilden maken van een thuisstestpakket. Dit was onder andere afhankelijk van de hulpvraag, klachten en de keuze van de jongeren.

De meest kwetsbare jongeren (meerdere hulpvragen, veel klachten en/of praktisch opgeleid) werden altijd op een locatie van het CSG Limburg gezien.



Heteroseksuele jongeren maakten in 2020 meer gebruik van een soa-thuistest. 11,1 Procent van de heteroseksuele jongeren tot 25 jaar maakte gebruik van een thuisstestpakket. Vrijwel alle jongeren maakten gebruik van het toegestuurde thuisstestpakket en stuurde een afname retour.

Jongeren met een westerse etniciteit, 20 - 24 jarigen, vrouwen en theoretisch- en middelbaar opgeleiden, maakten het meest gebruik van de thuisstestpakketten.



* Bovenstaande data heeft enkel betrekking op GGD Zuid Limburg. GGD Limburg-Noord werkt sinds 2021 met thuisstestpakketten voor jongeren.

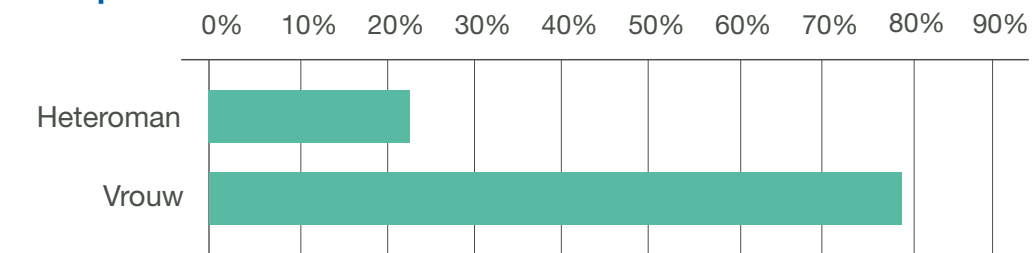


THUISTESTPAKKETTEN

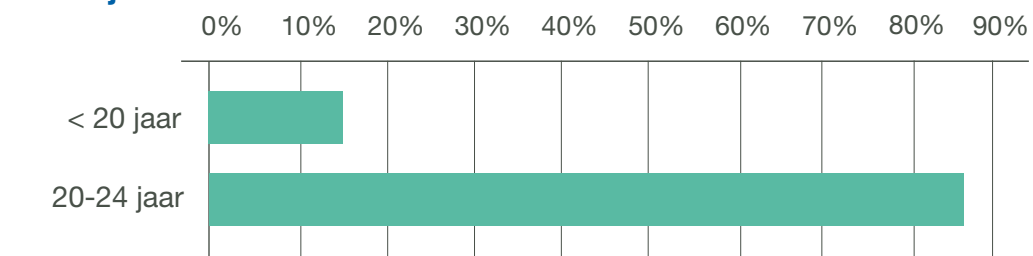


Wie maakt er gebruik van?

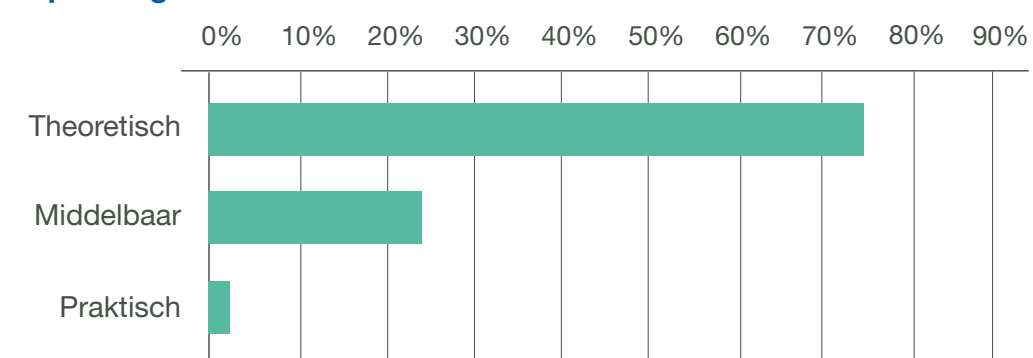
Groep



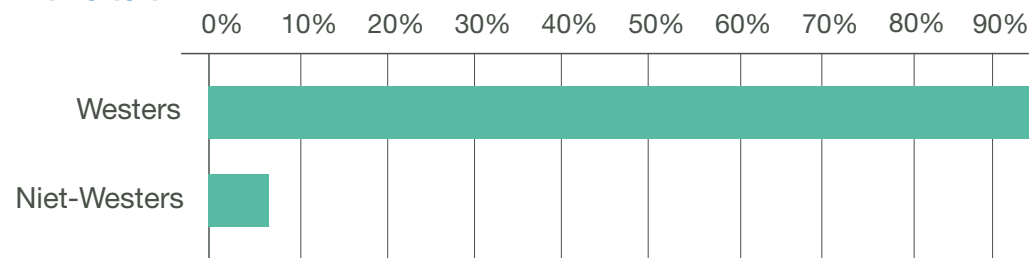
Leeftijd



Opleidingsniveau

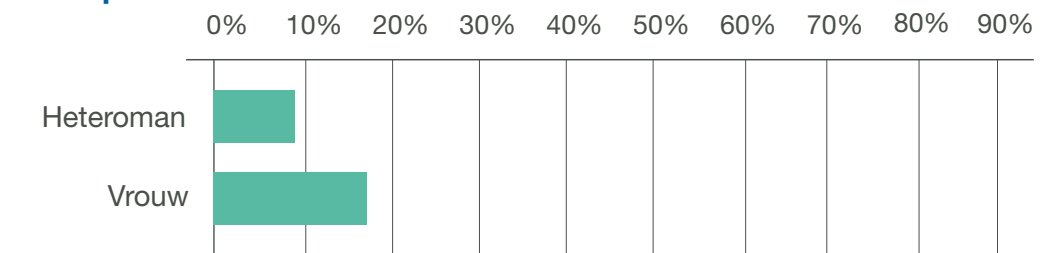


Etniciteit

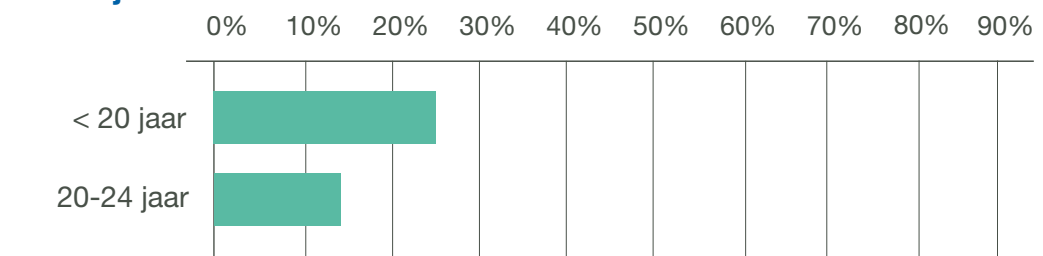


Wat zijn de soa-vindpercentages per doelgroep?

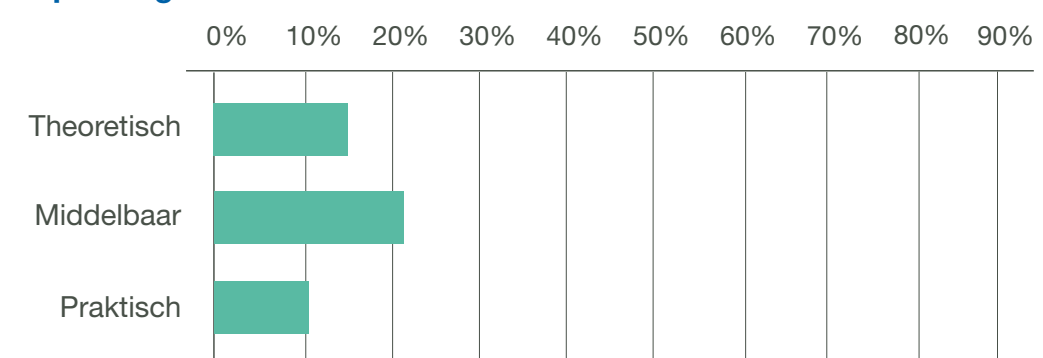
Groep



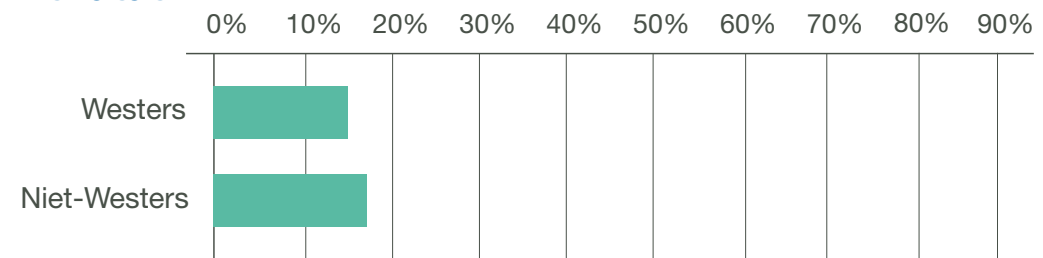
Leeftijd



Opleidingsniveau



Etniciteit



Sense-consulten

Sense staat voor betrouwbare informatie over alles wat met liefde, verliefdheid, relaties en seksualiteit te maken heeft. Jongeren onder de 25 jaar kunnen gratis bij het CSG Limburg terecht met hun vragen over relaties en seksualiteit.

Klik [hier](#) voor meer info over Sense.

In 2020 werden in totaal 466 Sense topics besproken met jongeren onder de 25 jaar. Ondanks de COVID-pandemie is dit aantal ongeveer gelijk gebleven ten opzichte een jaar eerder (477 Sense topics in 2019). Vrouwen in de leeftijd van 20-24 jaar maakten het meest gebruik van de Sense gesprekken. De thema's die hierbij het vaakst aan bod kwamen waren anticonceptie, seksueel geweld, pijn bij vrijen en onbedoelde zwangerschap.

Meest besproken Sense-topics

Anticonceptie



Seksueel geweld



Pijn bij vrijen



Onbedoelde zwangerschap



SOA-CONSULTEN

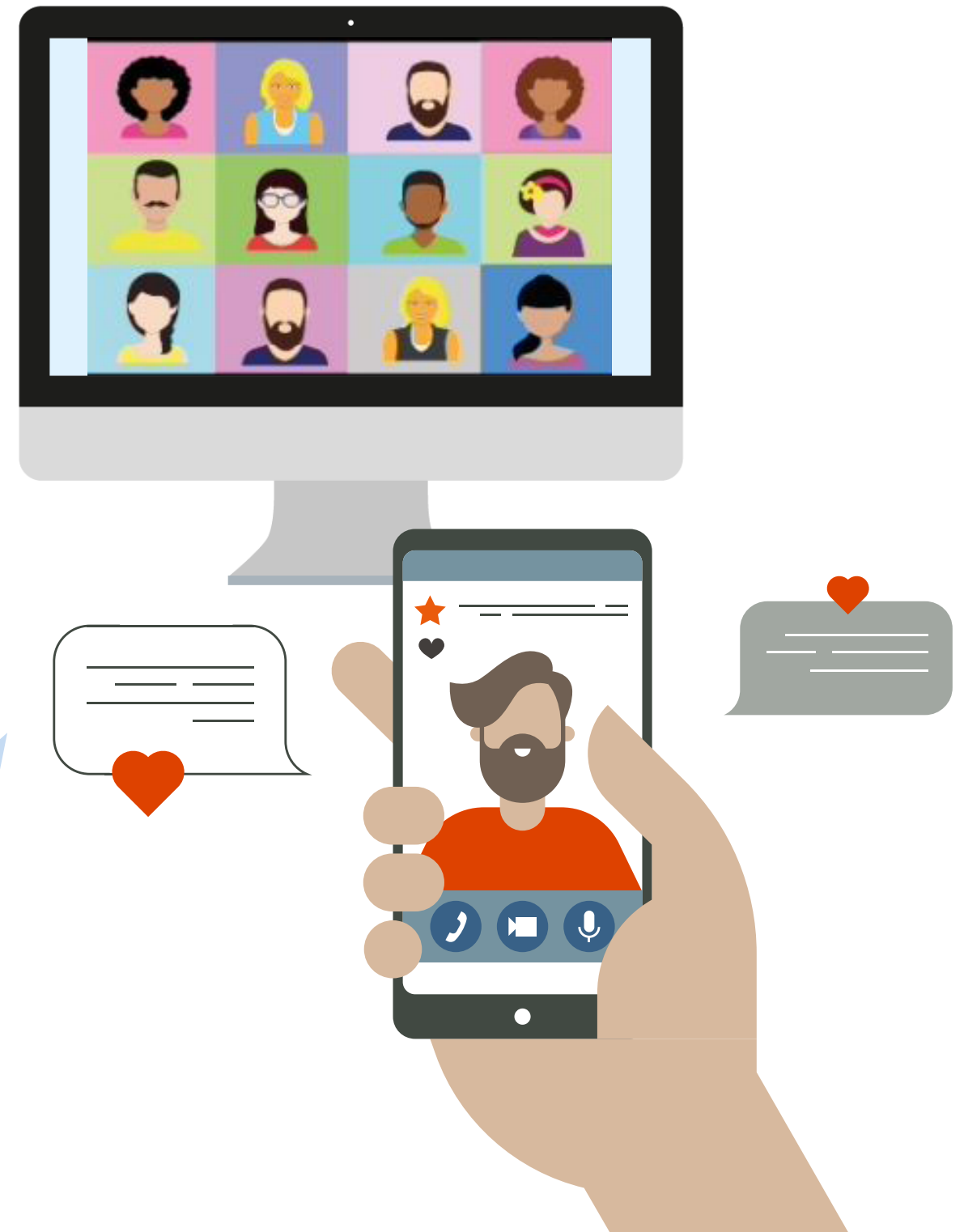


Soa-consulten in 2021

Voor jongeren onder de 25 jaar blijft de mogelijkheid bestaan om gebruik te maken van een belconsult in combinatie met een thuisstestpakket of een vervolconsult op een van de GGD-locaties. Jongeren met een positieve soa-uitslag worden altijd op de soa-poli van het CSG Limburg gezien.

Het afgelopen jaar heeft het digitale werken ook bij het CSG Limburg een vlucht genomen. Zo is het gebruik van het digitale anamneseformulier voor cliënten verder geoptimaliseerd. In 2021 wordt onderzocht welke overige vormen uit het digitale werken kunnen worden meegenomen voor de toekomst. Hierbij kan men denken aan beeldbelconsulten, uitbreiding telefonische consulten in combinatie met thuisstestpakketten en online voorlichtingen en trainingen.

**DIGITALE
WERKEN HEEFT
EEN VLUCHT
GENOMEN**



SEKSUELE VORMING



Seksuele vorming in 2021

De seksuele vorming wordt met inachtneming van de coronamaatregelen zoveel mogelijk voortgezet, te weten:

- Trainingen over seksuele vorming aan professionals
- Het begeleiden van scholen bij het oppakken van seksuele vorming, het bieden van ondersteuning bij ouderavonden en projectweken
- Het ondersteunen van scholen (bij incidenten) omtrent seksueel grensoverschrijdend gedrag
- Voorlichtingen aan kwetsbare jongeren, bijvoorbeeld in leefgroepen (in Zuid-Limburg)



Stimuleringsregeling 'Gezonde Relaties en Seksualiteit'

Van 2019 tot en met 2022 loopt de landelijke stimuleringsregeling 'Gezonde Relaties en Seksualiteit'. Scholen die hiervan gebruik maken krijgen een geldbedrag dat ze volledig aan seksuele en relationele vorming dienen te besteden. Daarnaast krijgen de scholen begeleiding van een Gezonde Schooladviseur van de GGD op dit thema.

Onderstaande tabel laat het aantal schoollocaties zien dat deelneemt aan de eerste 4 rondes van de stimuleringsregeling. Aan het begin van het schooljaar 2021/2022 kunnen scholen zich aanmelden voor de laatste ronde van de stimuleringsregeling via het schoolaccount van www.mijngezondeschool.nl

	PO	VO	SO	VSO	MBO
GGD Zuid Limburg	19	10	3	5	1
GGD Limburg-Noord	17	10	2	5	2

Stimuleringsregeling
**GEZONDE RELATIES
& SEKSUALITEIT**



SEKSUELE VORMING



Training bespreekbaar maken relaties en seksualiteit

Vanaf september 2021 start het CSG Limburg met een vernieuwde training voor professionals. In deze training staat het bespreekbaar maken van relaties en seksualiteit met kinderen en jongeren centraal.

Met behulp van interactieve oefeningen worden thema's behandeld als seksuele ontwikkeling, waarden en normen in professioneel handelen, grenzen stellen en het creëren van een veilige sfeer in een groep.

De training biedt een stevige basis om met kinderen en jongeren op een goede en prettige manier in gesprek te gaan over relaties en seksualiteit.

Interesse? Mail dan naar:

GGD Zuid-Limburg: jongeren@ggdzl.nl

GGD Limburg-Noord: gezondheidsbevordering@vrln.nl





De Thermometer 2020 is een uitgave van het Centrum voor Seksuele Gezondheid Limburg van GGD Zuid Limburg en GGD Limburg-Noord. Overname van gegevens is toegestaan, mits voorzien van bronvermelding.

Auteur

Kiki op den Camp
Medewerker Beleid & Onderzoek
Centrum voor Seksuele Gezondheid Limburg
GGD Zuid Limburg

Vormgeving

Margret Reijnders | Creatieve Communicatie

Contact

Mieke Steenbakkers
Afdelingshoofd Centrum voor Seksuele Gezondheid Limburg
T 088 880 5070 (secretariaat)
GGD Zuid Limburg
Postbus 33, 6400 AA Heerlen

www.ggdlimburgnoord.nl

www.ggdzl.nl

Augustus 2021 © Centrum voor Seksuele Gezondheid Limburg

