

# FACTSHEET 2021 STEVIG OUDERSCHAP ZUID-LIMBURG

**Preventieve zorg voor gezinnen met  
een minder makkelijke start**

**HET PROGRAMMA STEVIG OUDERSCHAP IS EEN ONDERDEEL VAN KANSRIJKE START EN DRAAGT BIJ AAN DE TRENDBREUK ZUID-LIMBURG**





# UITGANGSPUNTEN EN KADER

## Hardnekkige gezondheidsachterstanden

Zuid-Limburg kent hardnekkige gezondheidsachterstanden die vaak van generatie op generatie worden doorgegeven.

In deze regio vinden meer vroeggeboortes plaats, is de gezondheid van het kind slechter, zijn er meer tienerzwangerschappen en is er meer sprake van kinderarmoede dan elders in het land.

## Kansrijke Start Zuid-Limburg

Om de achterstanden in te lopen en alle kinderen de best mogelijke start te geven werken de 16 Zuid-Limburgse gemeenten sinds 1 januari 2019 gezamenlijk aan het actieprogramma Kansrijke Start Zuid-Limburg.

Ze investeren in het kansrijk, veilig en gezond opgroeien van de jeugd. Stevig Ouderschap is een onderdeel van Kansrijke Start Zuid-Limburg en draagt bij aan het bereiken van de Trendbreuk in Zuid-Limburg. Zie ook: [www.trendbreukzuidlimburg.nl](http://www.trendbreukzuidlimburg.nl)



trend  breuk  
zuid-limburg



# INHOUD

▶

- PROGRAMMA**
- DOELGROEP**
- KERNELEMENTEN**
- BEWEZEN EFFECTIEF**

▶

- AANMELDING**
- WERKWIJZE**
- TRAINING**

▶

- Ervaringen van ouders**

▶

- RESULTATEN**
- PRAKTISCHE UITVOERING**

▶

- SAMENWERKING MET**
- NETWERKPARTNERS**

▶

- VOORUITBLIK**



# PROGRAMMA

Stevig Ouderschap gaat om preventieve zorg voor gezinnen met een minder makkelijke start en wordt uitgevoerd door Jeugdgezondheidszorg Zuid-Limburg, een onderdeel van de GGD Zuid Limburg.

Het programma gaat uit van de eigen kracht, eigen behoeften en eigen invulling van het ouderschap van (aanstaande) ouders waardoor er een passende individuele begeleiding plaatsvindt.

Ouders worden ondersteund door een daartoe opgeleide Stevig Ouderschap verpleegkundige.

Stevig Ouderschap draagt bij aan een positieve en veilige opvoeding. Deze methodiek is in Nederland ontwikkeld en gebaseerd op wetenschappelijk onderzoek en praktijkervaringen.





# DOELGROEP

Stevig Ouderschap biedt extra ondersteuning aan (aanstaande) gezinnen waar de omstandigheden moeilijker zijn dan gemiddeld. De oorzaken hiervan zijn onder meer een belastende voorgeschiedenis, persoonlijke problemen, onvoldoende steun in hun omgeving en bezwarende omstandigheden zoals negatieve ervaringen met de eigen opvoeding. De ervaring leert dat juist deze gezinnen baat hebben bij vroegtijdige steun. Zodat ernstige opvoedproblemen die uiteindelijk kunnen leiden tot kindermishandeling, tijdig worden gesignaleerd en voorkomen. Voor Stevig Ouderschap geldt dat gemiddeld 5-7% van het aantal geboorten per gemeente tot de doelgroep behoort.

# 5 - 7%

VAN HET AANTAL GEBOORTEN PER GEMEENTE  
BEHOORT TOT DE DOELGROEP

# KERNELEMENTEN

Gezinnen met een minder makkelijke start krijgen door Stevig Ouderschap een steuntje in de rug. Het programma draait om gezond opgroeien en opvoeden, problemen normaliseren en het risico op ernstige opvoedproblemen en kindermishandeling verkleinen.

Door het verbeteren, versterken en vergroten van:

- een positieve en veilige opvoeding
- zelfvertrouwen, zelfredzaamheid en het sociale netwerk



# BEWEZEN EFFECTIEF

In Nederland wordt sinds 2005 gewerkt met het programma Stevig Ouderschap. Er is wetenschappelijk onderzoek gedaan naar de effecten en die laten het volgende zien:

- het risico op ernstige opvoedingsproblematiek neemt af
- betere fysieke en psychosociale ontwikkeling
- meer empathische interactie en minder fysieke strafmaatregelen
- vroegtijdige toeleiding naar minder zware zorg
- ouders zijn beter toegerust voor het ouderschap

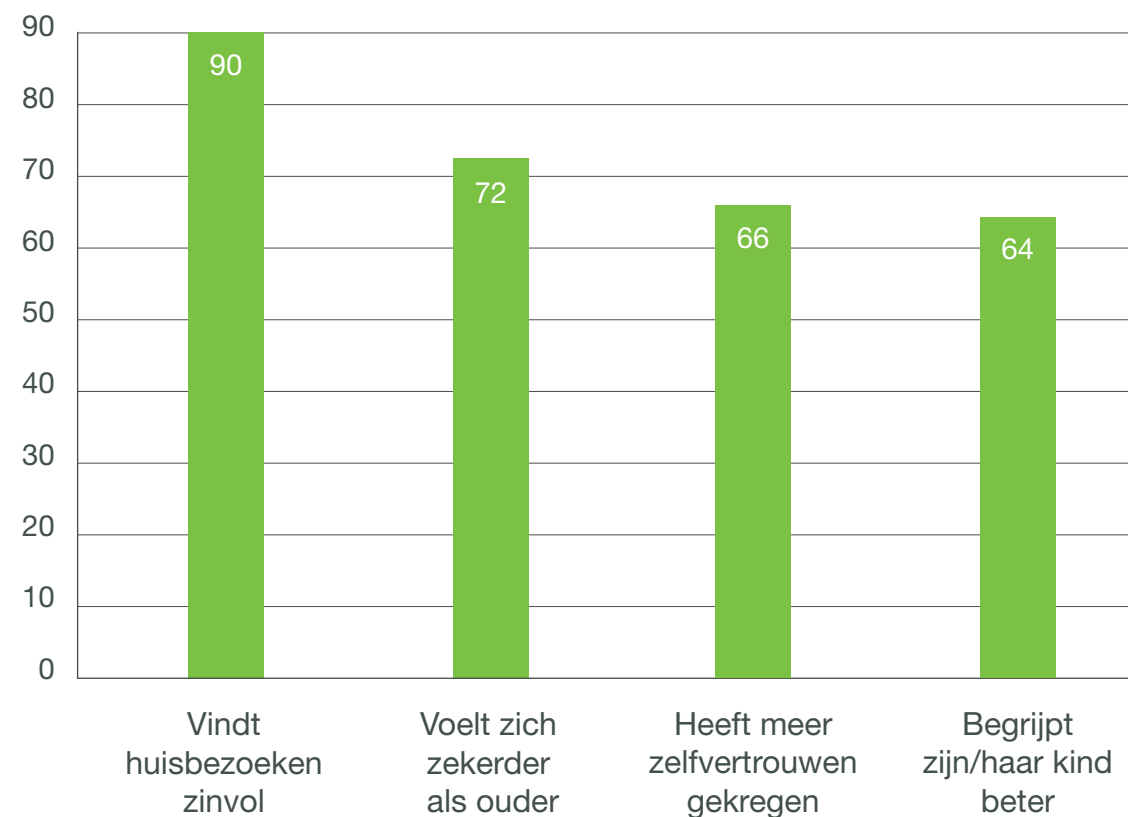
Deze resultaten zijn toe te schrijven aan de manier waarop Stevig Ouderschap verpleegkundigen ouders ondersteunen met:

- positieve bekrachtiging
- passende pedagogische adviezen
- gedragsobservatie en voorbeeldgedrag
- motiverende gespreksvoering
- aandacht voor de ouder(s) en positieve aansluiting
- (gezondheids)voorlichting

## Een Stevig Ouderschap verpleegkundige:

*“Ouders worden door Stevig Ouderschap zelf sterker. Ze durven erop te vertrouwen dat ze goede ouders zijn en hebben er ook de ruimte voor om dit gevoel toe te laten.”*

## LANDELIJK ONDERZOEK ONDER OUDERS (%)



Kinderen van ouders die hebben meegedaan aan Stevig Ouderschap ontwikkelen zich lichamelijk en sociaal-emotioneel beter. Ouders geven aan dat zij door Stevig Ouderschap de ontwikkeling van hun kind beter begrijpen en hun gezin daardoor meer in balans is. Ook hebben ze meer vertrouwen in zichzelf als ouder. Zes jaar nadat huisbezoeken zijn afgesloten zeggen zij dit nog steeds.

# AANMELDING

Ouders die in aanmerking komen voor Stevig Ouderschap kunnen op diverse manieren in beeld komen bij de Jeugdgezondheidszorg:

- prenataal via de aanstaande ouder(s) zelf of netwerkpartners
- postnataal via de selectievragenlijst, jeugdverpleegkundige, ouder(s) zelf, of netwerkpartners

Deelname van ouders is vrijwillig. Er zijn voor hen geen kosten aan verbonden.





# WERKWIJZE

Stevig Ouderschap bestaat uit een selectievragenlijst en huisbezoeken. Vlak na de geboorte van hun kind krijgen alle ouders, meestal tijdens het huisbezoek van de jeugdverpleegkundige, een vragenlijst. De vragen richten zich op bekende risico's voor opvoedingsproblematiek zoals jeugdervaringen met mishandeling, persoonlijke problemen en sociale isolatie. Als uit de antwoorden en/of het advies van de jeugdverpleegkundige blijkt dat zij in aanmerking komen voor extra ondersteuning, krijgen de ouders Stevig Ouderschap aangeboden. De interventie bestaat uit circa 4 prenatale (vanaf 16 weken zwangerschap) en/of 6 postnatale huisbezoeken door de Stevig Ouderschap verpleegkundige tot het kind ongeveer 2 jaar is. De Stevig Ouderschap verpleegkundige begint als het kind ongeveer 6 weken oud is en komt terug bij 3 maanden, 6 maanden, 9 maanden, 12 maanden en 18 maanden. Maar in het begin is vaker contact of misschien juist als het kind wat groter is ook mogelijk. De ouders bepalen de planning van het programma. Daarnaast heeft de Stevig Ouderschap verpleegkundige regelmatig contact met de ouders via de telefoon of WhatsApp.

Tijdens de huisbezoeken krijgt de Stevig Ouderschap verpleegkundige een beter beeld van de gezinssituatie en kan zij gerichte, passende ondersteuning bieden. Het gaat om zo snel mogelijk signaleren en weer normaliseren van beginnende opvoed- en opgroei problemen, ontzorgen en bijdragen aan de versterking van de eigen kracht van gezinnen. De Stevig Ouderschap verpleegkundige luistert, denkt mee en coacht ouders.

## De volgende onderwerpen komen meestal aan bod:

- de ontwikkeling van het kind, de opvoeding en stimulerende rol van de ouders
- het ouderschap en de combinatie met werk, partnerschap en sociaal netwerk
- de eigen jeugd en de keuze voor een opvoedstijl
- informatie over instanties en beschikbaar hulpaanbod in de regio

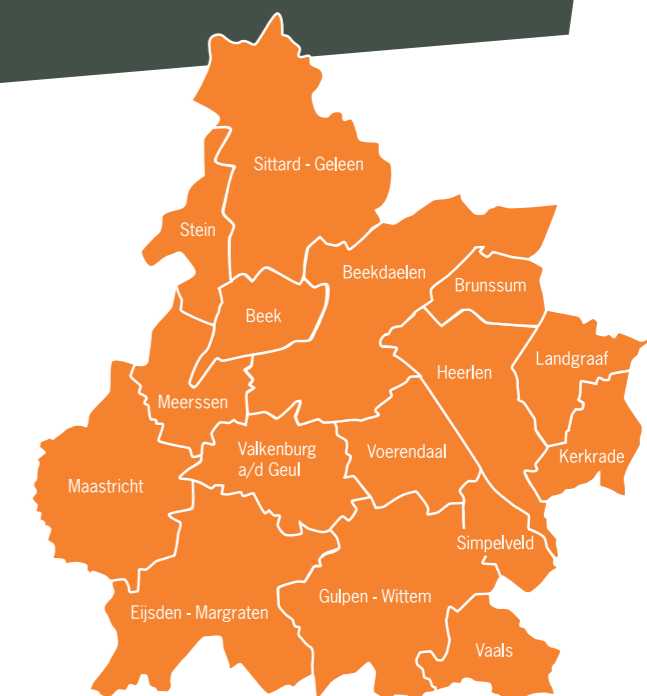
# TRAINING

In Zuid-Limburg zijn 7 Stevig Ouderschap verpleegkundigen werkzaam. Dat zijn ervaren jeugdverpleegkundigen die aanvullend een speciale opleiding hebben gevolgd.

## Een Stevig Ouderschap verpleegkundige:

*“De kracht van Stevig Ouderschap is dat we naast de ouder staan. Met de voeten in de modder, zonder oordeel en met alle aandacht voor de ouder. En van daaruit gaan we bouwen aan een veilige en gezonde opvoeding van het kind met de ouder als regisseur.”*

## 7 STEVIG OUDERSCHAP VERPLEEGKUNDIGEN IN ZUID-LIMBURG





# Ervaringen van ouders

*“Ik wil de Stevig Ouderschap verpleegkundige uit het diepst van mijn hart bedanken voor alle steun en gezelligheid. Ik kan samen met mijn kindje een mooie toekomst tegemoet gaan.”*

Bij de start van Stevig Ouderschap had een moeder te maken met veel onzekerheid, twijfel en angsten. Haar kindje huilde veel en ze voelde zich falen als moeder. In de loop van het traject ‘groeide’ deze moeder. Ze leerde naar haar kindje kijken en ontwikkelde zich gaandeweg in de ouderrol. Na een aantal huisbezoeken geeft ze aan dat de tijd rijp is om het traject af te sluiten. Ze heeft voldoende zelfvertrouwen ontwikkeld om het ouderschap verder aan te kunnen. **“Ik ben erg tevreden over alle huisbezoeken. Het heeft mij goed geholpen, voornamelijk het stukje zelfvertrouwen als ouder.”**

*“De Stevig Ouderschap verpleegkundige is zeer kundig en iemand bij wie je je snel vertrouwd en begrepen voelt, wat nodig is om sterker vooruit te komen.”*

*“Ik heb heel veel steun ervaren, uit alles wat je deed voor ons. Vaak was het alleen praten maar dat was ook wat ik zo fijn vond!! Heel erg bedankt voor het gelukspoppetje. Ik zal hem altijd goed bewaren en eraan denken dat ik heel sterk ben en een goede ouder. Allemaal dankzij jouw hulp en gesprekken.”*

*“Zonder de Stevig Ouderschap verpleegkundige had ik het niet gered om tot hier te komen. Door haar heb ik mijn zelfvertrouwen weer gevonden!”*

*“Ik ben heel blij dat de Stevig Ouderschap verpleegkundige bij mij kwam, want door haar ben ik vele malen sterker geworden en voel ik mij ook een goede ouder.”*



## DE STEVIG OUDERSCHAP VERPLEEGKUNDIGE DRAAGT BIJ AAN:



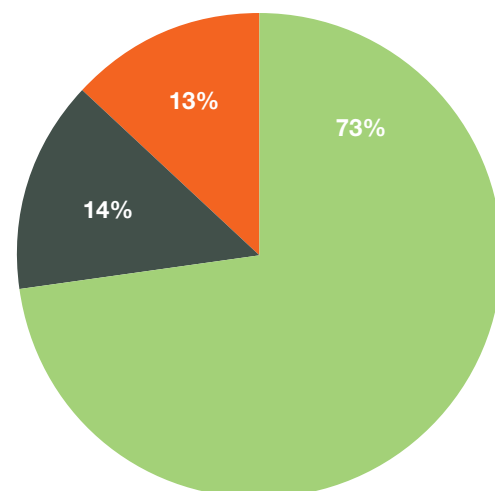


# RESULTATEN PRAKTISCHE UITVOERING

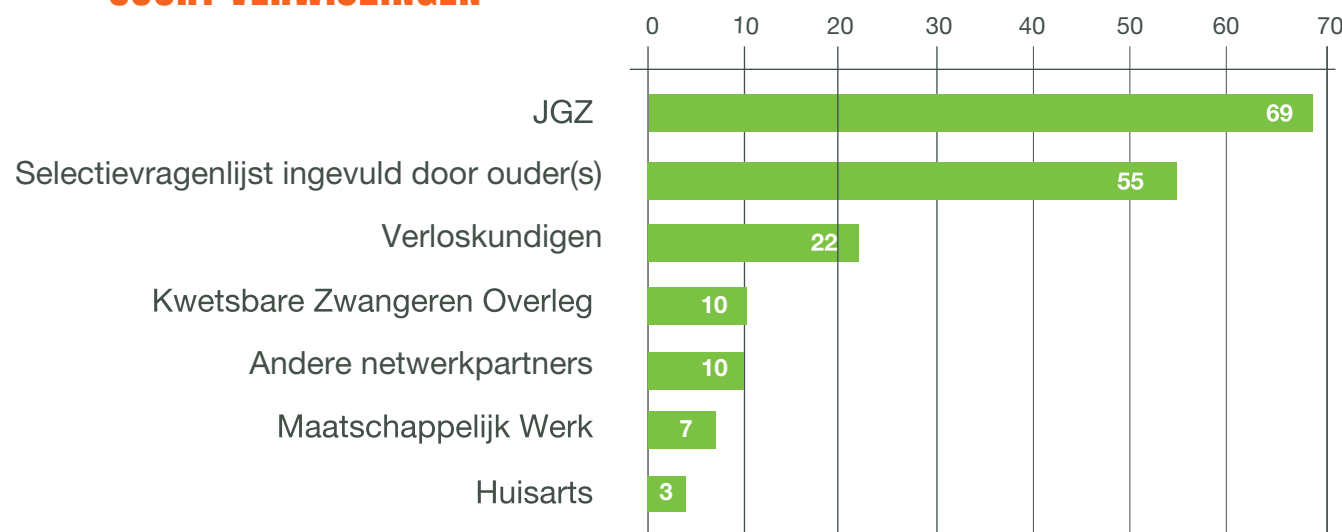
De hier gepresenteerde resultaten hebben betrekking op de trajecten die in 2020 zijn gestart en doorlopen in 2021 en trajecten die in 2021 nieuw gestart zijn.

## 178 OUDERS DIE IN EEN BEGELEIDINGSTRAJECT ZITTEN OF HEBBEN GEZETEN

- Ouders in begeleiding
- Ouders vroegtijdig gestopt
- Overige redenen



## SOORT VERWIJZINGEN

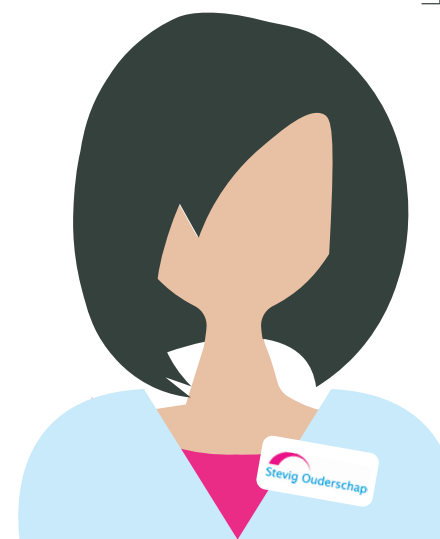
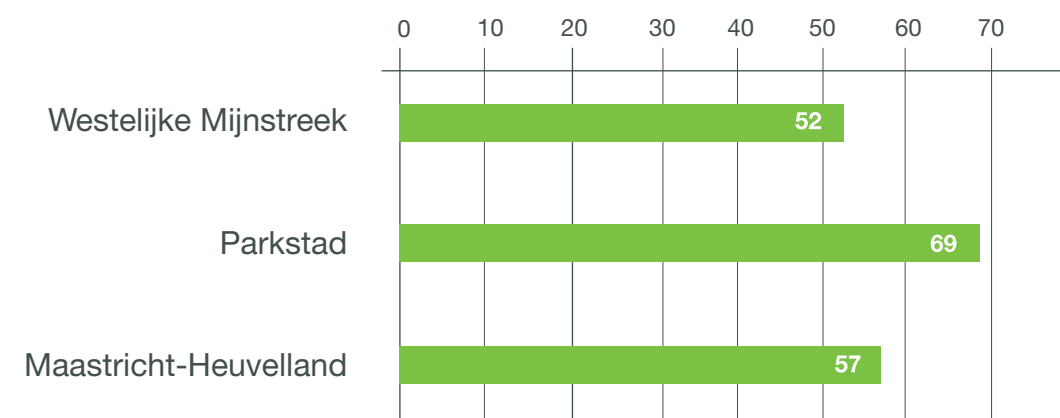


## Eerder stoppen

De meeste ouders volgen het hele traject. Sommige ouders stoppen eerder. Zij hebben voldoende ondersteuning en handvatten gekregen om de opvoeding op eigen kracht te kunnen oppakken.

Daarnaast zijn andere redenen waarom ouders met het traject stoppen. Er is bijvoorbeeld andere zorg nodig, er is sprake van verhuizing of uithuisplaatsing of er zijn persoonlijke omstandigheden waardoor er geen ruimte meer is voor dit traject.

## AANTAL STEVIG OUDERSCHAP TRAJECTEN IN DE SUB-REGIO'S ZUID-LIMBURG





# RESULTATEN PRAKTISCHE UITVOERING

## Een ouder:

*“Ik ben enorm dankbaar voor de steun vanuit Stevig Ouderschap. Zeker de eerste periode was de steun praktisch en de Stevig Ouderschap verpleegkundige snel bereikbaar. Ze luisterde naar me en keek kritisch naar de situatie.”*

## Reden van deelname aan Stevig Ouderschap

- Zelf een belast verleden door bijvoorbeeld verwaarlozing of mishandeling
- Geen goed voorbeeld gehad voor de opvoeding van een kind
- Er is geen sociaal vangnet om op terug te vallen
- Onzekerheid over het ouderschap
- Stress door huidige omstandigheden

## De waarde van preventie

Stevig Ouderschap is een preventieprogramma. Er wordt vroegtijdig hulp geboden aan ouders voor wie het ouderschap een grotere uitdaging is dan voor anderen. Zo worden problemen en nijpende situaties in een later stadium voorkomen. Soms hebben ouders enkel bevestiging of een steuntje in de rug nodig.

Lichte, normale hulp bij het opvoeden en opgroeien is beter en goedkoper dan af te wachten tot het misloopt. Deze proactieve insteek voorkomt veel leed in gezinnen en hoge kosten voor de maatschappij.

Bijvoorbeeld: een uithuisplaatsing van een kind kost ongeveer € 40.000. Een traject van Stevig Ouderschap na de geboorte ongeveer € 2.484.

Als deze gezinnen geen begeleiding via Stevig Ouderschap krijgen dan is er sprake van:

**5 x** zoveel meldingen bij Veilig Thuis

**4 x** meer kans op conflicten en stress

**2 x** meer kans op hyperactiviteit bij het kind

**1,7 x** meer kans op gedragsproblemen

**1,4 x** meer kans op sociale problemen bij het kind

## Werkgebied Stevig Ouderschap

Stevig Ouderschap wordt door Jeugdgezondheidszorg Zuid-Limburg in alle 16 gemeenten uitgevoerd.



**40.000**

**KOSTEN  
UITHUISPLAATSING KIND**



**2.484**

**KOSTEN  
TRAJECT STEVIG OUDERSCHAP**





# SAMENWERKING MET NETWERKPARTNERS

## Focus in 2021

Evenals in voorgaande jaren lag in 2021 de focus op het informeren van gemeenten en netwerkpartners, het creëren van draagvlak en het opzetten van een samenwerking met het sociaal- medisch en maatschappelijk werkveld. Netwerkpartners zijn onder andere verloskundigen, Kraamzorg, Team Jeugd, MEE, Xonar, Maatschappelijk werk en Veilig Thuis.

### Een verloskundige:

*“Tijdens de kraamweek, maar ook al in de zwangerschap, zien wij regelmatig (aanstaande) ouders die veel op hun bordje hebben. Met Stevig Ouderschap kunnen we deze ouders wat extra ondersteuning aanbieden bij alle uitdagingen die komen kijken bij de opvoeding van een kind.”*

Netwerkpartners weten de Jeugdgezondheidszorg met betrekking tot de inzet van Stevig Ouderschap steeds beter te vinden. Maar ook om af te stemmen of Stevig Ouderschap een passende interventie is bij de hulpvraag die zij hebben gekregen.

## Verbinding

Stevig Ouderschap is onderdeel van Kansrijke Start en heeft daardoor verbindingen met andere programma's die in ontwikkeling zijn.

Denk aan Knooppunten Kansrijke Start, prenatale huisbezoeken, brede risicosignalering (project Samen voor Gezondheid), CenteringZwangerschap, Nu Niet Zwanger en de proeftuin Geboortezorg Flex.

## De coördinatoren

De coördinatoren van Stevig Ouderschap en VoorZorg besteden veel aandacht aan het onderhouden van contact met de netwerkpartners.

Zij nemen deel aan het Overleg voor kwetsbare zwangeren binnen de 3 ziekenhuizen om zo de verbinding tussen de 1e en 2e lijn, het sociale en medische domein te kunnen leggen.





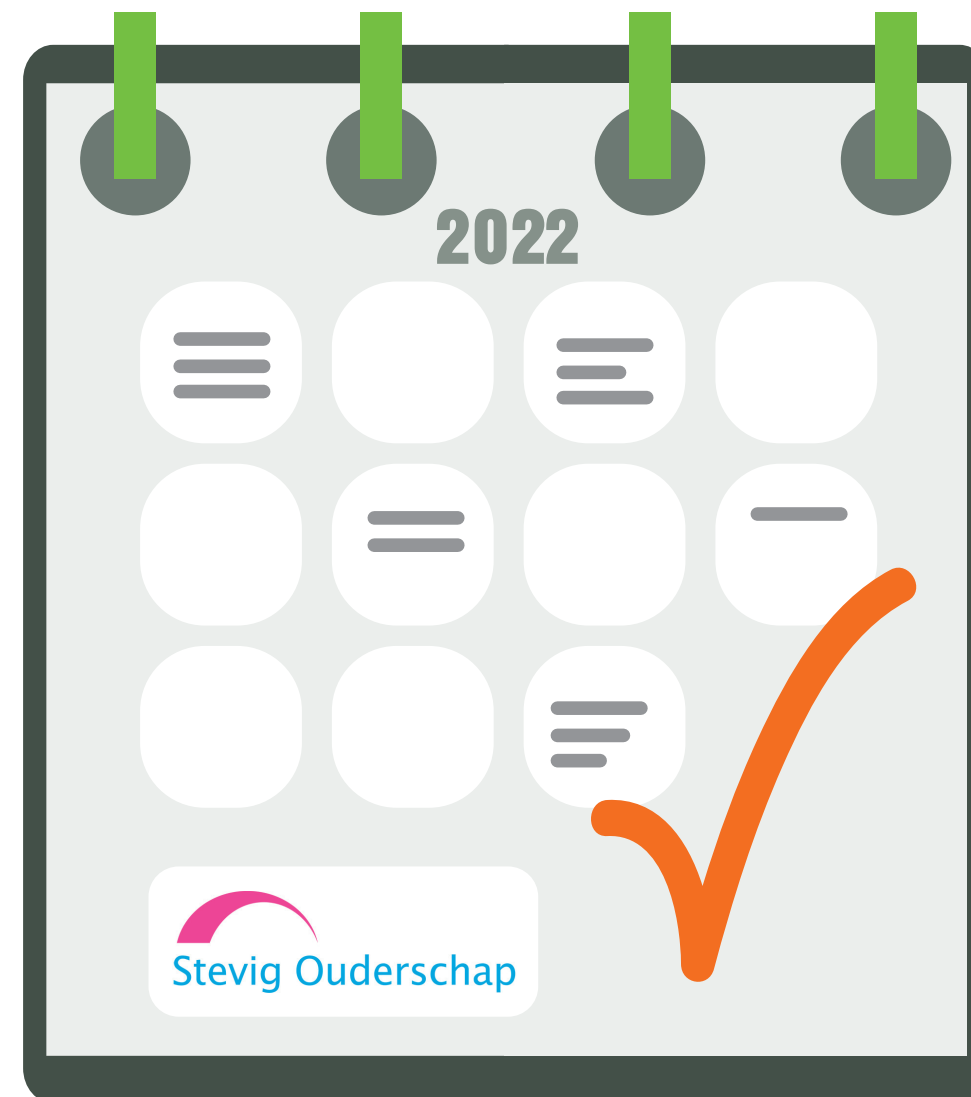
# VOORUITBLIK 2022

In 2022 investeert Stevig Ouderschap in:

- Stevig Ouderschap onder de aandacht blijven houden van de netwerkpartners
- Verbindingen leggen met andere programma's vanuit Kansrijke Start
- Opleiden van nieuwe Stevig Ouderschap verpleegkundigen
- Kwaliteitsborging voor Stevig Ouderschap verpleegkundigen door het volgen van supervisie en landelijke bijeenkomsten
- Continueren van de dialoog met opdrachtgevers over duurzame financiering
- Ingevulde evaluatieformulieren gebruiken om de kwaliteit van de dienstverlening te verbeteren.

## Een casusregisseur Team Jeugd:

*“Omdat deze ondersteuning aansluit bij de behoefte en mogelijkheden van de ouders merk ik dat zij hun ouderrol maximaal kunnen vervullen.”*



# COLOFON

Deze factsheet is een uitgave van GGD Zuid Limburg.  
Overname van gegevens is toegestaan, mits voorzien van bronvermelding.

## Redactie

Marja van Lierop, Jeugdgezondheidszorg Zuid Limburg

## Eindredactie

Communicatie GGD Zuid Limburg

## Vormgeving

Margret Reijnders | Creatieve Communicatie

## Contact

De 3 coördinatoren van Stevig Ouderschap in Zuid-Limburg geven u graag meer informatie via [stevigouderschap@ggdzl.nl](mailto:stevigouderschap@ggdzl.nl) of bel:

- Maastricht-Heuvelland: Cindy Udo, M 06 81 46 53 00
- Parkstad: Reina Hettinga, M 06 18 35 33 45
- Westelijke Mijnstreek: Sylvia Knoops, M 06 22 86 24 84

## GGD Zuid Limburg

Postbus 33, 6400 AA Heerlen

T 088 880 50 44 (Jeugdgezondheidszorg)

[www.ggdzl.nl](http://www.ggdzl.nl)

Stevig Ouderschap is een onderdeel van Kansrijke Start en wordt mede mogelijk gemaakt door de Provincie Limburg en de gezamenlijke gemeenten in Zuid-Limburg.



provincie limburg

gesubsidieerd door de Provincie Limburg

